



# M<sup>ie</sup>ag

# BIEN VIVRE SA MAISON

HIVER 2023

N°9



**Au programme  
cette saison**

Page 4

**Vous avez dit Tendance ?**

Page 8

**Parlons innovations**

Page 14

**Les guides SAMSE**

Page 15



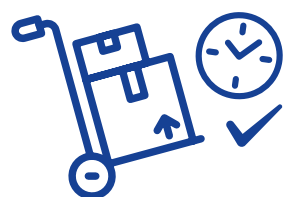
# Simplifiez vous vos chantiers !

Gagnez du temps  
Facilitez votre gestion  
Achetez en tout confort  
Venez quand voulez !  
Tous les jours à vos côtés

VOS TARIFS,  
VOS FAVORIS



LES STOCKS  
EN TEMPS RÉEL



VOS DEVIS, BL,  
FACTURES



Commandez  
**4h** après  
Retirez

sur  
**samse.fr**



VOS RDV  
EN LIGNE



## Sommaire



Au programme  
cette saison 04

Tendance  
Déco 08

Coups de Cœur 09

Les conseils  
SAMSE 10

Bien construire 12

Parlons  
innovations 14

Les Guides  
SAMSE 15



Produit en stock  
Livrab le sous 8 jours.



# Au programme cette SAISON

## LES ESSENTIELS POUR L'HIVER

**POUSSOIR À NEIGE PP**  
Destiné à racle la neige,  
les fines couches de neige glacée,  
la boue...  
Code : 1113449

**PELLE À NEIGE DURAL**  
36,5 X 42,5 CM  
Matière : duralumin  
Avec manche bois.  
Code : 70000

**SEL DE DÉNEIGEMENT**  
Action rapide et efficacité jusqu'à -7°C.  
Code : 358003



**CHAUFFAGE ÉLECTRIQUE**  
**MH3300TV 3KW**  
Idéal pour chauffer atelier, garage, chantier.  
Type de chauffage : résistance inox ailettes.  
2 vitesses de chauffe : 1 500 / 3 000 W.  
Volume de chauffe : 420 m³/h.  
Thermostat réglable en continu.  
Fonction ventilateur.  
Câble électrique : 1,35 m.  
Code : 1093293

**GROUPE ÉLECTROGÈNE**  
**MF3800 3500W**  
Idéal pour le bricolage, chantier, camping-car/carava-  
ning, restaurant mobile, éclairages soirées extérieures.  
Facilement transportable sur tous les sols grâce aux  
grandes roues et poignées basculantes.  
Autonomie de 10h.  
Système AVR de régulation de tension.  
Capacité réservoir : 5 litres- SP95/SP98  
Code : 883157

**FRAISE À NEIGE**  
**THERMIQUE OTK3802**  
5.5 HP 51 CM – MECAFER  
Bi-étagée, moteur Loncin 163 cm3 5,5 HP.  
Grande largeur de travail de 56 cm.  
Déneige jusqu'à 1 700 m²/H.  
Auto-propulsée avec 4 vitesses avant + 2 arrières.  
Roues 13" avec pneus crampons hiver. Cheminée  
orientable à 190 °.  
Code : 1571035



## BIEN AU CHAUD DANS MA SALLE DE BAIN



**FAÏENCE MATERIA WALL**  
**TROPICAL GREEN**  
La collection Materia Wall représente de la sérénité,  
apportée par les teintes pastel et offre à chaque maison  
une bouffée d'air positive.  
Effet ciment.  
Dimension : 25 x 75 cm - Épaisseur : 8,3 mm.  
Le paquet de 1,5 m².  
Code : 1567220



**FAÏENCE MATERIA WALL**  
**BIANCO**  
Effet ciment  
25 x 75 cm - Épaisseur : 8,3 mm  
Le paquet de 1,5 m²  
Code : 1567215



**MITIGEUR LAVABO PVD NOIR**  
Ce mitigeur de lavabo dans la finition noire mate  
donnera un design simple mais toujours élégant,  
il est parfait dans n'importe quel meuble  
de salle de  
bain pour apporter une touche de modernité.  
Code : 1317632



**MEUBLE GALSAKY ISLAND**  
Créer un espace unique  
dans votre salle de bains.  
Caisson Galsaky, 2 tiroirs Island  
80 x 60 x 45 cm  
Organisateur tiroir.  
Façades réglables.  
Livré avec poignées chromées.  
Livré sans miroir.  
Code : 1556876



**COLONNE DE DOUCHE SICILIA**  
Facile à entretenir, cette paroi de douche Sicilia est  
munie d'un traitement anticalcaire. Ce dernier permet  
de limiter les dépôts de tartre en faisant glisser l'eau  
plus facilement le long du verre et en empêchant donc  
sa rétention, à l'origine du calcaire.  
Code : 1278233



**COLONNE DE DOUCHE**  
**THERMOSTATIQUE RONDE**  
**RUBY NOIRE**  
La colonne de douche est aujourd'hui  
un accessoire indispensable lors de  
la conception d'une salle de bain,  
véritable objet de décoration.  
Code : 1554909



**BAC À DOUCHE PRISMA SLATE BLANC**  
Bonde standard et grille inox  
Dimensions : 140 x 90 cm  
Code : 1082343





# UN INTÉRIEUR COCOONING

## LES MENUISERIES



### PARQUET CONTRECOLLÉ FERME BOIS NATUREL VERNIS MAT

Le parquet Ferme est un produit rustique et authentique. Il bénéficie d'un traitement de surface raboté à la main qui donne à ce sol un touché et une authenticité unique. Son système de clic permet un entretien et une pose facile.

Dimension : 190 mm x 630-1860 mm.

Épaisseur : 14 mm.

Le paquet de 2,166 m<sup>2</sup>.

Code : 1548112



### LAME VINYLE RIGIDE ACOUSTIQUE 6/33 QAJA HONEY

Résistance accrue aux rayures et aux tâches

Facile à nettoyer.

Panneau rigide adapté à la rénovation lourde et à la pose directe sur céramique.

Dimension : 229 x 1250 mm - Épaisseur : 6 mm.

Le paquet de 2m<sup>2</sup>.

Code : 1572694



### SOL STARTIFIÉ EPL CLASSIC 8/33 CHÊNE MELBA BEIGE

Salon confortable, loft au style épuré. Le stratifié est l'un des types de sol les plus populaires.

Dimension : 193 x 1292 mm - Épaisseur : 8 mm.

Le paquet de 1,99 m<sup>2</sup>.

Code : 1570562



### PORTE D'ENTRÉE MARSALUMINIUM

Ud 1,3 W/m<sup>2</sup>.K\*

Modèle présenté en gris 7039 satiné.

Triple vitrage sablé de sécurité.

En option vitrage classe P5A.

Existe en épaisseur 60 mm.



### PORTE D'ENTRÉE ARTI ACIER

Ud 1,3 - 1,6 W/m<sup>2</sup>.K\* (selon épaisseur).

Modèle présenté en gris 7016 fine structure.

Double ou triple vitrage sablé de sécurité.

Existe en épaisseurs 48 mm et 68 mm.



### PORTE D'INTÉRIEUR FUJI

Modèle présenté en mélaminé structuré fil horizontal décor terra, parement en médium

Âme alvéolaire (disponible en âme pleine)

Existe en porte coulissante avec kit habillage de cloison pour châssis à galandage assorti.



### FAIENCE BELLEVUE IVORY

Cette collection fait référence à la pierre naturelle. Elle réveille l'émotion et la passion, un graphisme intemporel qui se démarque par sa simplicité.

Dimension : 30 x 60 cm - Épaisseur : 8,4 mm.

Le paquet de 1,80 m<sup>2</sup>.

Code : 1491522



### DÉCOR BELLEVUE

Dimension : 30 x 60 cm.

Épaisseur : 8,4 mm.

Le paquet de 1,62 m<sup>2</sup>.

Code : 1491518



### LAME NOIR ET BOIS ÉPICÉA CAMEL BRÛLÉ

Aspect bois vieilli réalisé sur un épicéa naturel brûlé à la flamme et brossé pour faire ressortir le veinage.

Épicéa non teinté, sans finition.

Application intérieure seulement.

Dimension : 185 mm x 3,90 à 4,80 m

Épaisseur : 17 mm

Le paquet de 4.

Code : 1547859



### PORTE D'INTÉRIEUR ATELIER

Modèle présenté en chêne rustique, finition noire foncée, texture de bois brossé. Vitrage dépoli (disponible en vitrage transparent). Âme pleine. Large choix de couleurs.



### FENÊTRES ALUMINIUM COULISSANTES À GALANDAGE

A l'ouverture, les vantaux s'effacent dans le doublage et permettent d'agrandir son espace de vie et de s'ouvrir vers l'extérieur.

Existent dans différents modèles de configurations.

Choix de finition : Satinée ou fine texture.

Monocoloration et bicoloration.



# VOUS AVEZ DIT TENDANCE CONTEMPORAINE

Le genre contemporain exprime une modernité qui apporte le confort, la performance et la fonctionnalité à ses occupants. Bien que le style contemporain se veuille dépouillé, loin d'une expression monacale de l'habitation, il fait la part belle au progrès technologique, aux objets au design pratique et révolutionnaire. Un esprit épuré, des lignes géométriques, une décoration sobre, c'est un style qui donnera des allures haut de gamme.

Les couleurs dominantes sont les couleurs neutres telles que le blanc, le beige, l'anthracite, le noir, mises en valeur par des touches de marron, bleu, prune plus soutenues suivant les pièces.

Le métal est le matériau de prédilection car il se prête à toutes les formes et devient acier, aluminium ou inox. Il cohabite avec le verre pour sa fluidité et sa transparence mais aussi avec le béton brut esprit moderne et le marbre luxueux. Silicone et plastiques moulés sont aussi des matériaux purement contemporains.

Des lignes aériennes, des formes géométriques et simples. C'est minimaliste et sans surcharge. Des grands volumes et des grandes dimensions. Le style contemporain aime les produits oversize.

Des espaces ininterrompus, structurés et lumineux grâce à de grandes baies vitrées avec une décoration au seul ton dominant. Le blanc et les différentes déclinaisons de gris et de taupe sont les plus utilisées dans la salle de bains qui est le lieu de vie le plus prisé.



## Coups de CŒUR



### CARRELAGE APTITUDE CONCRETE

Aptitude s'affirme comme une base conçue pour permettre une liberté sans limites, donnant la possibilité de définir chaque espace, de le caractériser et de le rendre intemporel.

Dimensions : 60 x 60 cm - Épaisseur : 9,5 mm.  
Le paquet de 1,10 m².

Code : 1283485



### DALLE VINYLE 55 RIGID LATINA PEARL STRUCTURE

CREATION 55 RIGID ACOUSTIC est un revêtement de sol décoratif imprimé en haute définition afin d'offrir un maximum de variété dans le décor. Il bénéficie d'un traitement de surface polyuréthane réticulé facilitant ainsi l'entretien et évitant les microrayures.

Dimensions : 39,9 x 73 cm - Épaisseur : 5,7 mm.  
Le paquet de 2,04 m².

Code : 1572707



### FAÏENCE CALACATTA SLIMRECT WHITE RECTIFIÉ MAT

Le Calacatta est l'un des marbres des plus appréciés. Les ambiances ainsi obtenues reflètent le luxe et l'élégance.

Dimensions : 25 x 65 cm - Épaisseur : 6 mm.

Le paquet de 1,4 m².

Code : 1385989



### PAREMENT GRÈS CÉRAME ÉMAILLÉ ALPI NERO

Imitation pierre naturelle, idéal pour recouvrir les murs et ainsi apporter une ambiance moderne à votre espace.

Dimensions : 60,5 x 15,2 cm - Épaisseur : 20 mm.

Le paquet de 1,01 m².

Code : 1569183



### FAÏENCE CROSSOVER GREY

Cette collection est parfaite pour créer des environnements minimalistes et modernes.

Dimensions : 20 x 50 cm - Épaisseur : 7 mm.

Le paquet de 1,6 m².

Code : 1214370



### FAÏENCE DÉCOR CROSSOVER GROOVE BLACK MAT SATINÉ

Dimensions : 20 x 50 cm - Épaisseur : 7 mm.

Le paquet de 1,6 m².

Code : 1291944





# Les bons CONSEILS Samse

## Comment faire des joints de plaques de plâtre ?

Les plaques de plâtre sont assez faciles à poser. Cependant, les finitions ne sont pas à négliger. En effet, un jointoyage bien fait permet d'obtenir un support parfaitement lisse pour y poser un revêtement mural dans de bonnes conditions. Nous vous expliquons, dans ce guide, comment faire des joints de plâtre.

### Joints de plaques de plâtre : pourquoi et comment bien les poser ?

Les joints pour plaques de plâtre assurent la continuité du support pour tout revêtement à poser par-dessus. Si leur réalisation est bâclée, les mauvaises surprises peuvent être au rendez-vous : trous, fissures, peinture qui cloque, papier peint qui décolle, etc.

Pour cette réalisation, **les plaques doivent déjà être posées** et leur surface doit être plane. A noter que cette méthode de jointement s'applique aussi aux plaques de plâtre posées collées, comme pour un doublage plaques de plâtre polystyrène.

### Voici les étapes pour réaliser les joints des plaques :

#### 1. Appliquer le mastic en périphérie et l'enduit entre les plaques

Équipez le pistolet à cartouche avec le mastic acrylique. Comblez les interstices **entre les plaques et le sol**, puis **entre les plaques et le plafond** et lissez le cordon de mastic.

Préparez l'enduit en incorporant de l'eau dans le seau suivant les instructions du fabricant. **Incorporez la poudre d'enduit progressivement** dans le seau. Mélangez l'ensemble avec la perceuse équipée du mélangeur.

Lorsque vous obtenez une pâte homogène, **laissez-la reposer** quelques minutes. Pendant ce temps, nettoyez le mélangeur. Puis, prélevez de l'enduit avec le platoir et **appliquez-le sur les jonctions** des plaques à l'aide de la spatule.

Veillez à ce que l'enduit **pénètre en profondeur** dans les espaces entre les plaques. Pour cela, tenez la spatule inclinée tout en appuyant fermement. Couvrez également l'ensemble des vis à placo présentes sur les plaques de plâtre.

**Mesurez la longueur des jonctions entre plaques** et coupez autant de bandes à joints que nécessaire moins deux centimètres. Ce raccourcissement des bandes verticales a pour but d'**éviter le chevauchement** avec la bande à joint à placer entre le mur et le plafond.

Humidifiez les bandes à joints et posez-les une à une sur les jonctions des plaques. Pour cela, appuyez-les fermement et maroufflez ensuite avec le couteau à enduire.



#### 2. Enduire les angles rentrants et sortants

Une fois les jonctions et les vis à placo couverts d'enduit et lissés, **enduissez les angles intérieurs**. Commencez par les angles entre deux murs et continuez entre le mur et le plafond.

Pour cela, appliquez **deux passes d'enduit homogènes** et lissez-les au couteau à enduire. Posez ensuite les bandes à joints comme indiqué précédemment. **Aplatissez-les avec le couteau à enduire** pour obtenir une surface parfaitement plane.

Si l'assemblage présente des **angles sortants**, vous devez les traiter avec les **bandes de protection d'angle**. Mesurez la hauteur de l'angle à couvrir, reportez cette mesure sur la bande et coupez-la avec la cisaille à tôle. Découpez un peu plus court si besoin pour éviter le chevauchement avec une autre bande à joint.

Enduisez l'angle sortant comme pour les précédents puis posez la bande de protection d'angle **préalablement humidifiée**. La partie métallique doit être posée côté intérieur.

Aplatissez-la avec le couteau à enduire pour qu'elle **adhère bien au support**. Appliquez une couche d'enduit par-dessus la bande pour bien la fixer.

#### 3. Appliquer une deuxième couche d'enduit et faire les finitions

Attendez le temps de séchage indiqué par le fabricant, puis appliquez une deuxième couche d'enduit. Celle-ci doit couvrir l'ensemble de jonctions, de vis et des angles rentrants et sortants. Veillez à bien étaler l'enduit et à ce qu'il soit bien lisse.

Après séchage complet de la deuxième couche d'enduit **procédez au ponçage**. Pour cela, utilisez du papier à poncer grain fin et appliquez-le en appuyant légèrement dessus. A la fin, dépoussiérez les murs avec le balai.

Vos murs sont prêts à recevoir le revêtement de votre choix. N'oubliez pas cependant d'utiliser une sous-couche adaptée au revêtement que vous comptez y appliquer.



## Comment poser un parquet flottant ?

Les parquets flottants sont esthétiques et faciles à poser. Cependant, certaines règles sont à respecter : poser une sous-couche acoustique, prévoir des joints de dilatation, ou encore bien clipser les lames. Dans ce guide, découvrez comment poser un parquet flottant.

### Qu'est-ce qu'un parquet flottant ?

Le parquet flottant est un parquet contrecollé ou un sol stratifié dont **la pose est dite flottante**. Il ne faut pas confondre ce revêtement de sol avec un parquet massif, même s'il le ressemble. En effet, un parquet massif est fabriqué avec du bois massif, d'où son nom.

Le parquet contrecollé est un parquet composé d'une couche d'au moins 2,5 mm de bois noble collé sur un panneau, lui-même collé sur une couche de résineux appelée déroulé. Quant au sol stratifié, il n'est pas un parquet, car il n'est pas fabriqué avec du bois mais avec des **matériaux composites** couverts par un film décoratif.

### Avantages et inconvénients d'un parquet flottant

#### Les atouts d'un sol stratifié ou parquet flottant

Le revêtement stratifié de sol et le parquet contrecollé constituent une alternative au parquet en bois massif. Ils permettent de **rénover une pièce à moindre coût**. C'est d'autant plus flagrant pour les sols stratifiés, dont le choix des couleurs, aspects et motifs est vaste et peut satisfaire tous les goûts en la matière.

Certains modèles de stratifiés sont surprenants de réalisme : ils imitent les nuances de couleurs, les nœuds du bois et ont même un relief en surface. Mais l'atout principal d'un sol stratifié est la **simplicité de sa pose flottante**.

#### Les inconvénients d'un sol stratifié ou parquet flottant

Côté inconvénients, notez que **la pose flottante n'est pas admise pour un plancher chauffant**. Dans ce cas, il faut opter pour poser un parquet à coller, seule méthode de pose d'un parquet compatible avec le chauffage au sol.

L'acoustique est un autre point faible de ce revêtement. En effet, la pose flottante crée une lame d'air entre le sol et le revêtement stratifié ou le parquet contrecollé. Lorsque vous marchez dessus, le bruit des pas sont répandus dans la pièce et dans l'étage en dessous. Pour cette raison, **il est essentiel de poser une sous-couche isolante** sous le revêtement.

Pour finir, la plupart des sols stratifiés ou parquets flottants sont **sensibles à l'humidité**. Ils se déforment au contact avec l'eau, à l'exception des stratifiés hydrofuges. Ces derniers peuvent être posés dans les pièces humides (salle de bains et cuisine).

### Poser un parquet flottant en 5 étapes

Avant de poser le parquet flottant, il convient de laisser les lames **reposer à plat par terre pendant une semaine** et de les déballer 48 heures avant la pose. Le but étant d'adapter le matériau aux **conditions hygrométriques** de la pièce. La pose en est ainsi facilitée.

Dans notre exemple, la pose se fait par **simple clippage** et concerne un sol stratifié. Notez que les parquets contrecollés requièrent l'application d'une colle au niveau des languettes des lames.

À titre indicatif, voici les étapes à suivre pour la pose flottante d'un sol stratifié.

#### 1. Préparer le sol et le chantier de pose

Le sol doit être **lisse, propre et dépoussiéré**. Vérifiez sa planéité. Si la surface n'est pas plane, il faut procéder à l'enlèvement des bosses à la spatule et au bouchage des trous ou fissures. Si le sol est trop irrégulier, il est nécessaire de faire un ragréage.

A noter qu'il est possible de poser un parquet flottant sur un ancien revêtement (vinyle, carrelage, parquet, moquette, etc.), sous conditions. En effet, **le revêtement ancien doit être en bon état** et il ne doit pas y avoir de problèmes d'humidité. Prévoyez également un rabotage des bas des portes si nécessaire.

Si des plinthes sont présentes, il convient de les démonter pour les remplacer ou les remettre après la pose du revêtement. Dégondez la ou les portes et visualisez le sens de la

pose des lames de stratifié. Pour des raisons esthétiques, alignez les lames, de préférence, dans **le sens de la lumière naturelle**.

#### 2. Poser la sous-couche

La sous-couche acoustique ou résiliente assure l'isolation phonique du sol. Pour éviter des problèmes liés à l'humidité, **il convient de poser également un film pare vapeur** avant la sous-couche. A noter que certaines sous-couches assurent également la fonction de pare vapeur. Le sens de la pose du film pare vapeur et de la sous-couche doit être perpendiculaire à celui des lames.

#### 3. Poser la première rangée de lames et suivantes

Avant de réaliser la pose proprement dite, alignez les lames. La dernière doit idéalement avoir une **longueur supérieure ou égale à 40 cm**.

Si ce n'est pas le cas, **faites une découpe égale** de chacune des lames aux extrémités de la rangée, de manière à ce que leur longueur soit la même. Posez la première cale de dilatation et procédez à la **pose de la première rangée de lames**. Puis, posez les cales de dilatation contre le mur dans le sens de la longueur, espacées de 60 cm.

Mettez les lames de sol stratifié bord à bord en suivant le sens de l'emboîtement, **inclinez la lame d'environ 30°** et emboîtez-les. Procédez à la **pose de la deuxième rangée**, utilisez une lame pleine en début de rangée et vérifiez que celle-ci ait un décalage d'au moins 40 cm par rapport à celle de la première rangée.

Pour les découpes, **munissez-vous de la table** (ou de tréteaux). Appuyez les lames et faites les découpes à la scie sauteuse. Faites toujours déborder la lame du support lors de la découpe. Si besoin, coupez la lame de manière à respecter cette règle, en veillant à **couper le côté opposé à celui permettant de clipser** la seconde lame.

Clipsez les lames sur les précédentes puis posez les suivantes en les clipsant. Vous pouvez **clipser manuellement**, à l'aide du maillet ou bien avec le tire lame.

#### 4. Découper les lames de parquet flottant

**Faites les découpes de lames** à l'aide de la scie sauteuse ou avec une presse coupante, voire avec une scie circulaire. Pour les découpes au niveau des tuyaux de radiateurs, **utilisez un copieur de contour**.

Pour les angles sortants, **utilisez une lame repère**, prenez les mesures de la longueur et de la largeur et reportez-les sur la lame à poser.

Au niveau des portes, **il est possible de découper le dessous de l'encadrement** sur 8 mm de profondeur (joint de dilatation) de manière à ce que la lame soit parfaitement alignée à l'huissierie.

#### 5. Faire les finitions

Une fois le revêtement de sol posé, **découpez au cutter les débords de la sous-couche** et du film pare vapeur. Procédez ensuite à la pose des plinthes. Commencez par **découper en biseau des extrémités des plinthes** de part et d'autre d'un angle. Pour cela, utilisez la boîte à ongles et faites les découpes à l'aide d'une scie.

Appliquez de la colle au dos d'une plinthe, puis posez celle-ci contre le mur **en appuyant fermement pendant quelques secondes** (reportez-vous aux instructions d'utilisation figurant sur le tube de colle).

Une fois les plinthes posées, **posez le ou les seuils de porte** après les avoir découpés à la bonne longueur. Remettez en place la ou les portes. En cas de frottement contre le sol, **il faut procéder à un rabotage** du ou des dessous de porte.

**Et voilà, votre parquet flottant est enfin prêt !**





# BIEN Construire

## Comment améliorer l'acoustique de sa maison ?

La pollution sonore, souvent sous-estimée, peut avoir des impacts majeurs sur notre bien-être. Ainsi, l'amélioration de l'acoustique d'une maison ne doit pas être négligée car elle contribuera significativement à créer un environnement plus confortable et paisible.

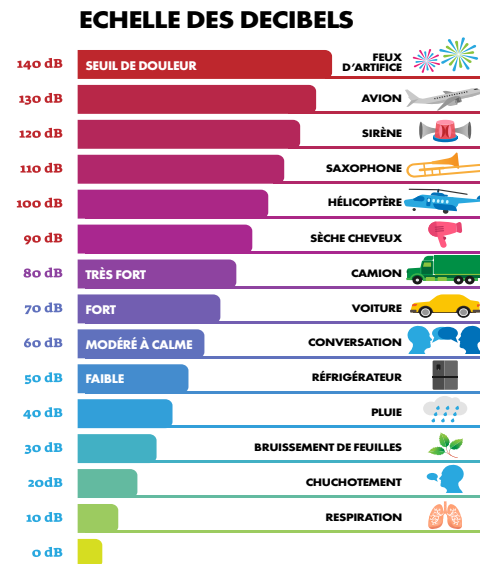
Dans les pièces faisant office de bureau cela réduira les distractions, améliorant ainsi la concentration... Pour un sommeil plus reposant, un environnement silencieux améliorera vos nuits pour un repos de meilleure qualité.

Une meilleure isolation acoustique contribuera également à préserver l'intimité en limitant la propagation des sons entre les pièces.

De plus, une maison avec une excellente isolation acoustique peut être plus attractive sur le marché immobilier.

## Comprendre l'isolation acoustique et phonique

Plusieurs notions sont à prendre en compte :



### L'isolation acoustique

Elle permet aux bruits extérieurs de ne pas se propager à l'intérieur de la pièce.

### L'isolation phonique

Elle permet aux bruits dans une pièce de ne pas se propager dans une autre pièce.

### La correction acoustique

Elle permet de réduire la propagation d'un son émis dans une pièce en limitant la réverbération du son sur les parois et les sols de la pièce.

## La mesure

Il existe plusieurs indices de mesures de bruits suivant la nature du produit :

### Le bruit aérien extérieurs :

Ils sont exprimés en décibels (dB). Ils correspondent à la quantité de bruit arrêté par la paroi. Ils se calculent via l'indice d'affaiblissement acoustique (Rw).

### Les bruits d'impact ou bruits de choc :

Ils sont exprimés en décibels (dB), ils correspondent à l'efficacité du revêtement par rapport aux bruits de choc ( $\Delta L_w$ ).

Plus il est grand, plus il est performant.

### Echo et réverbération :

Ils sont exprimés en coefficient d'absorption acoustique ( $\alpha_w$ ). Ils correspondent à la capacité du matériau à absorber le son. Il s'exprime entre 0 et 1.

Plus il est proche de 1 et plus il est performant.

## Les isolants



Les laines minérales, connues pour leur fort pouvoir d'isolation, jouent aussi un grand rôle dans la réduction des bruits. La laine de verre grâce à une structure poreuse et élastique et la laine de roche, grâce à ses fibres enchevêtrées, sont des matériaux adaptés pour absorber les bruits aériens et les bruits de chocs.

**Note : ces laines s'utilisent dans de très nombreuses configurations de chantiers : murs intérieurs et extérieurs, sols, cloisons, combles perdus et aménagés, plafonds...**

## Les plaques de plâtre phonique et multifonction

### La plaque de plâtre phonique :



Constituée d'une lame à forte densité composée d'une structure en gypse spécifique, et de couleur bleue, la plaque de plâtre phonique possède de **haute performance acoustique réduisant ainsi les nuisances sonores entre les pièces.**

### La plaque de plâtre multifonction :

Elle conjugue les propriétés de plusieurs plaques : robustesse, résistance à l'humidité, qualité de l'air intérieur et surtout **confort acoustique**. Ce qui fait d'elle une plaque adaptée à toutes les pièces de votre maison, du salon aux chambres en passant par la cuisine et la salle de bains, la buanderie ou le garage.

## Les complexes de doublage

Les complexes de doublage sont constitués d'une plaque de plâtre et d'un panneau isolant. Ce panneau peut être en polystyrène expansée (PSE), laine de verre ou laine de roche. C'est l'association des performances d'isolation thermique et acoustique.



**Note : Les complexes de doublage s'utilisent dans le cadre de l'isolation de surface planes : murs intérieurs.**

## Les planchers chapes sèches



© Fermacell.

Les planchers chapes sèches sont une solution innovante et efficace pour la construction. Contrairement aux méthodes de chape humide, les planchers chapes sèches sont constitués de panneau préfabriqué en bois, en plâtre, ou en matériaux composites. Ils sont facilement installables et offrent de nombreux avantages et parmi eux, **une isolation phonique performante qui améliore le confort et contribue à la conformité des normes de construction.**

## Les sous-couches acoustiques



L'importance d'avoir une sous-couche acoustique dans un environnement domestique est souvent négligé, pourtant les revêtements de sol jouent un rôle crucial dans l'amélioration du confort acoustique des espaces intérieurs. Ils permettent **d'absorber et de réduire les bruits de pas, les vibrations et les échos en minimisant la transmission du son d'une pièce à l'autre.**

## Les portes



Il existe différents types de portes. Parmi elles, certaines offrent de meilleure performance d'isolation phonique, comme par exemple les **portes pleines** (constituée d'une âme en aggloméré massif) et les **portes pleines tubulaires** (constitué d'une âme en aggloméré contenant des canaux d'air).

Certaines portes intègrent des caractéristiques spéciales afin de répondre à des besoins spécifiques : **la porte acoustique** protège du bruit. L'objectif est de réduire les nuisances sonores entre deux pièces. **Une porte spéciale diminue le bruit par 4 par rapport à un bloc porte standard.** À condition bien-sûr que la cloison ou le mur soit traité en conséquence.

## Le vitrage des fenêtres



Le vitrage des fenêtres joue un rôle essentiel dans la minimisation de la transmission des bruits extérieurs. En investissant dans des fenêtres dotées d'une isolation acoustique efficace, vous pourrez apprécier un environnement plus calme, loin de la pollution auditive.

En effet, en plus d'offrir plus de confort thermique, la menuiserie double vitrage standard offrira un **bon rempart contre le bruit (affaiblissement acoustique d'au minimum 25dB)**. L'augmentation de l'épaisseur d'une des **deux vitres permet de réduire de moitié le niveau de bruit par rapport au double vitrage normal.**

**En résumé, améliorer l'acoustique de sa maison contribue significativement au confort, à la santé mentale, à la productivité et à la valeur globale de la propriété.**





#### TENCATE BIDIM® ACCORDER® STABILISATEUR DE GRAVIER SOUPLE

TenCate Bidim® Accorder® est une structure tridimensionnelle à base de géotextile tissé permettant une stabilisation simple et efficace du gravier pour les chemins et les routes d'accès.

Grâce à sa structure tridimensionnelle sans joint, les cellules peuvent être remplies de tous types de matériaux de remplissage : sable, gravier, granulats, etc... Ce qui les rend immédiatement praticables.

Flexible, il s'adapte à la surface irrégulière du sol et peut être installé dans les courbes et dans les pentes jusqu'à 15%.

Il réduit considérablement l'ornièrage et permet de constituer un sol filtrant et drainant.

#### COLLECTION RÉVERSO

Les portes intérieures de la COLLECTION RÉVERSO sont réversibles droite ou gauche : Ces portes offrent :

- **Une plus grande flexibilité dans la phase de commande :**  
il n'est pas nécessaire d'anticiper les indications d'ouverture.

- **Plus de flexibilité lors de la phase d'installation :**  
le choix du sens d'ouverture peut être modifié au dernier moment.



#### ERMES CARRELAGE NATURA +

La gamme Natura + de chez Ermes Aurelia propose des carrelages éco-responsables et durables, en grès émaillé. Une combinaison entre qualité esthétique raffinée et normes élevées de durabilité se traduisant par une réduction de 31% des émissions de CO<sup>2</sup>.

- 100 % Fabriqué en Italie
- Faible Empreinte Carbone \* :  
Récupération de chaleur et centrale de cogénération à haut rendement.
- Faible Impact Environnemental \*\* :  
Recyclage des matières premières, eau, et source de chaleur ; filtration de l'eau et poussières pour l'atmosphère.

\* par rapport à la moyenne du marché

\*\* par rapport à la moyenne du marché 9 mm en considérant l'ensemble du cycle de vie du produit.

# Suivez le GUIDE

Plus de 400 guides à retrouver sur [samse.fr](http://samse.fr) pour vous accompagner dans vos démarches et répondre à toutes vos questions.



COMMENT CHOISIR  
SA VMC ?



COMMENT CHOISIR  
UN CARRELAGE MURAL  
OU FAÏENCE ?



COMMENT REFAIRE  
LES JOINTS  
DE CARRELAGE ?



COMMENT AMÉNAGER  
LES COMBLES PERDUS  
TOUT EN ISOLANT ?



COMMENT CHOISIR  
SES PLAQUES DE  
PLÂTRE ?



COMMENT CHOISIR  
SON PLANCHER  
CHAUFFANT ?



INSTALLER  
UN POÊLE À BOIS,  
LES NORMES  
À RESPECTER



GUIDE DE LA MAISON  
SAINE ET ÉCOLOGIQUE



Retrouvez aussi des guides, astuces et conseils  
et échangez avec la communauté **SAMSE**  
sur notre [blog.samse.fr](http://blog.samse.fr)





## AIN (01)

### 01 - BELLEGARDE

1 avenue de Lattre de Tassigny - ZI Musinens  
01200 BELLEGARDE - Tél. 04 50 56 00 59

### 01 - MEXIMIEUX

Route de Charnoz - Lieu dit la Plaine  
01800 MEXIMIEUX - Tél. 04 74 46 09 99

### 01 - MONTREAL-LA-CLUSE

(Deguerry Samse)  
ZI Musinet - Rue du Musinet  
01460 MONTREAL-LA-CLUSE  
Tél. 04 74 76 15 20

### 01 - SAINT-DENIS-LES-BOURG

(Bourg Matériaux)  
Rue George Sand - 01000 SAINT-DENIS-LES-BOURG  
Tél. 04 74 50 29 00

### 01 - SAINT-GENIS-POUILLY

ZA de l'Allondon - Rue du Mont Blanc  
01630 SAINT-GENIS-POUILLY  
Tél. 04 50 42 24 40

## ALPES DE HAUTE PROVENCE (04)

### 04 - ANNOT

(Blanc Matériaux)  
1904 avenue Le Foulon - 04240 ANNOT  
Tél. 04 92 83 31 59

### 04 - BARCELONNETTE

Les Terres Neuves  
04400 SAINT-PONS-BARCELONNETTE  
Tél. 04 92 81 04 92

### 04 - CHATEAU-ARNOUX

ZA Blaches Gombert - Rue Louise Michel  
04160 CHATEAU-ARNOUX - Tél. 04 92 64 17 01

### 04 - COLMARS

(Blanc Matériaux)  
Le Village - 04730 COLMARS LES ALPES  
Tél. 04 92 83 44 26

### 04 - DIGNE

Route de Marseille - Quartier St Christophe  
04000 DIGNE-LES-BAINS - Tél. 04 92 31 48 03

### 04 - DIGNE

 2 rue Claude Chappe - ZI  
04000 DIGNE-LES-BAINS - Tél. 04 92 61 27 75

### 04 - LA MURE-SUR-ARGENS

(Blanc Matériaux)  
Ferrayes du Pré Dancilly  
04170 LA MURE-SUR-ARGENS  
Tél. 04 92 89 14 01

### 04 - SEYNE-LES-ALPES

1870 route des Auches - 04140 SEYNE-LES-ALPES  
Tél. 04 92 35 33 60

### 04 - SISTERON

ZI Proviou Sud - 66 route de Gap - 04200 SISTERON  
Tél. 04 92 61 03 15

## HAUTES-ALPES (05)

### 05 - BRIANÇON

266 rue des Lampiers - Centre Commercial Sud  
05100 BRIANÇON - Tél. 04 92 21 27 90

### 05 - EMBRUN

ZAC de Barattier - Plan le Crots - 05200 EMBRUN  
Tél. 04 92 43 04 34

### 05 - GAP ÉLECTRICITÉ

20 route des Fauvins - 05000 GAP  
Tél. 04 92 53 03 03


### 05 - GAP GROS ŒUVRE

20 route des Fauvins - 05000 GAP  
Tél. 04 92 53 03 01

### 05 - GAP SECOND ŒUVRE \*

20 route des Fauvins - 05000 GAP  
Tél. 04 92 53 03 02

### 05 - GAP

 91 avenue d'Embrun - 05000 GAP  
Tél. 04 92 51 81 61

### 05 - GUILLESTRE

95 route du Palps - 05600 RISOUX  
Tél. 04 92 45 01 24


### 05 - SAINT-FIRMIN

Lotissement sous la Roche - 05800 ST-FIRMIN  
Tél. 04 92 55 79 00

### 05 - VEYNES

Avenue Jean Moulin - 05400 VEYNES  
Tél. 04 92 57 22 19

\* Agence Samse ayant une salle d'expo spécialiste

 La marque spécialiste plaque de plâtre, plafond, isolation de Samse!

 La marque spécialiste portes, fenêtres, volets de Samse

## ARDÈCHE (07)

### 07 - ANNONAY

ZA Chantecaille - La Gode  
07430 SAINT-CLAIR-LES-ANNONAY  
Tél. 04 75 67 06 20

### 07 - AUBENAS

25 chemin de St Pierre - Quartier Ripotier  
07200 AUBENAS - Tél. 04 75 35 34 44

### 07 - JOYEUSE

Le Chambon - 07260 JOYEUSE  
Tél. 04 75 39 40 21

### 07 - LARGENTIÈRE

La Prade - La Lauze - 07110 LARGENTIÈRE  
Tél. 04 75 39 11 25

### 07 - LE POUZIN

ZI Le Paty - Rue des Ramas - 07250 LE POUZIN  
Tél. 04 75 63 80 29

### 07 - MONTPEZAT

Quartier Champagne - Les Soubeyrols  
07560 MONTPEZAT-SOUS-BAUZON  
Tél. 04 75 94 40 66

### 07 - PRIVAS

Bd du Vivarais - 07000 PRIVAS  
Tél. 04 75 64 33 11

### 07 - RUOMS

Quartier les Peilliarde - Route de Pradons  
07120 RUOMS - Tél. 04 75 39 61 25

### 07 - VALLON-PONT-D'ARC

Le Village - 30 rue Jean-Jaurès  
07150 VALLON-PONT-D'ARC  
Tél. 04 75 88 02 02

## DRÔME (26)

### 26 - MONTÉLIMAR

20 bd Charles André - 26200 MONTÉLIMAR  
Tél. 04 75 50 80 80

### 26 - VALENCE

145 avenue de Marseille - 26000 VALENCE  
Tél. 04 75 41 89 41

## GARD (30)

### 30 - ALÈS

ZI de Bruèges - 363 avenue Monge - 30100 ALÈS  
Tél. 04 66 30 10 15

### 30 - BERNIS

8 Route Nationale 113 - 30620 BERNIS  
Tél. 04 66 74 18 50

### 30 - BOUCOIRAN-ET-NOZIÈRES

Route de Sauve - 30100 BOUCOIRAN-ET-NOZIÈRES  
Tél. 04 66 83 30 72

### 30 - CORNILLON

La Verune et Camer - 30630 CORNILLON  
Tél. 04 66 82 22 46

### 30 - LA GRAND-COMBE

ZI la Pise Ouest - Rue de la Cave à Brai  
30110 LA GRAND-COMBE  
Tél. 04 66 34 06 51

### 30 - SAINT-AMBROIX

995 route d'Uzes - Quartier Berguerolles  
30500 SAINT-AMBROIX - Tél. 04 66 60 29 29

## ISÈRE (38)

### 38 - BOURG-D'OISANS

ZI du Fond des Roches - 38520 BOURG-D'OISANS  
Tél. 04 76 80 03 31

### 38 - CROLLES

ZI Les Charmanches - 586 rue des Bécasses  
38920 CROLLES - Tél. 04 76 08 17 67

### 38 - ECHIROLLES

 26, rue de Comboire - ZAC de Comboire  
38130 ECHIROLLES - Tél. 04 76 09 26 62

### 38 - EYBENS

   16, rue Joliot Curie  
38320 EYBENS - Tél. 04 38 24 00 59

### 38 - GRENOBLE

12 rue Irvoy  
38000 GRENOBLE - Tél. 04 38 12 03 00

### 38 - LA MURE

ZI Les Marais - 420 rue du Génépi  
38350 LA MURE - Tél. 04 76 81 10 27

### 38 - LA TOUR-DU-PIN

ZI Route Nationale 6 - 38110 LA TOUR-DU-PIN  
Tél. 04 74 97 26 44

### 38 - LANS-EN-VERCORS

390 route du Bois Noir - 38250 LANS-EN-VERCORS  
Tél. 04 76 95 14 60

### 38 - MOIRANS

ZI Moirans Voreppe Centr'Alp - Rue de l'Eygala  
38430 MOIRANS - Tél. 04 76 50 86 00

### 38 - PONTCHARRA

ZI Pré Brun - 21 impasse Lavoisier  
38530 PONTCHARRA  
Tél. 04 76 04 40 04

### 38 - SAINT-ÉTIENNE-DE-SAINT-GEOIRS

Croix Ferrier - 2 chemin de la Pierre  
38590 SAINT-ÉTIENNE-DE-SAINT-GEOIRS  
Tél. 04 76 66 85 10

### 38 - SAINT-JEAN-DE-MOIRANS

 305 Route de Grenoble  
38430 SAINT-JEAN-DE-MOIRANS  
Tél. 04 76 35 35 22

### 38 - SAINT-MARCELLIN

ZAC Les Echavagnes - Chemin des Echavagnes  
38160 SAINT-MARCELLIN  
Tél. 04 76 64 19 19

### 38 - SAINT-MARTIN-D'HÈRES

(Généraliste)  
13 rue Bamave - 38400 SAINT-MARTIN-D'HÈRES  
Tél. 04 76 63 95 00

### 38 - SAINT-MARTIN-D'HÈRES

(Travaux Publics)  
16 rue Bamave - 38400 SAINT-MARTIN-D'HÈRES  
Tél. 04 76 63 95 06

### 38 - SAINT-QUENTIN-FALLAVIER \*

36 rue de Malacombe - ZAC Chesnes la Noirée  
38070 SAINT-QUENTIN-FALLAVIER  
Tél. SAMSE : 04 74 94 95 00  
Tél. MÉNÉO : 04 74 94 42 22

### 38 - SAINT-SAVIN

174 rue des Entreprises - ZA Pré Châtelain  
38300 SAINT-SAVIN - Tél. 04 74 28 70 90

### 38 - VIENNE \*

333 chemin de Halage - 38121 REVENTIN-VAUGRIS  
Tél. SAMSE : 04 74 31 43 00  
Tél. MÉNÉO : 04 74 31 43 02

### 38 - VIF

Rue du Levant - 38450 VIF  
Tél. 04 76 73 57 70

### 38 - VILLEMORIEU

Rue Planchet - ZA de Beptenau N  
38460 VILLEMORIEU  
Tél. 04 37 06 43 71

## LOIRE (42)

### 42 - SAINT-ÉTIENNE

10 rue des Rochettes - 42100 SAINT-ÉTIENNE  
Tél. 04 77 37 28 48

### 42 - SAINT-ÉTIENNE

 Impasse du Pont de l'Âne - 42000 SAINT-ÉTIENNE  
Tél. 04 77 49 15 70

### 42 - SURY LE COMTAL

Angle Rd / Chemin de la Plaine  
42450 SURY LE COMTAL - Tél. 04 77 02 11 20

## HAUTE-LOIRE (43)

### 43 - MONISTROL

ZI Chavanon II - 43120 MONISTROL-SUR-LOIRE  
Tél. 04 71 66 51 13

## RHÔNE (69)

### 69 - CORBAS

2 avenue Gabriel Péri - 69960 CORBAS  
Tél. 04 37 25 35 90

### 69 - LYON-VAISE

46 rue Laure Diebold - 69009 LYON  
Tél. 04 78 47 78 78

### 69 - PUSIGNAN

21 bis rue des Bruyères  
69330 PUSIGNAN - Tél. 04 78 31 37 88

### 69 - SAINT-PRIEST

 31 rue Champ Dolin - 69800 SAINT-PRIEST  
Tél. 04 37 25 37 40

### 69 - SAINT-GENIS-LAVAL

ZI du Favier - Chemin des Loyes  
69230 SAINT-GENIS-LAVAL  
Tél. 04 72 67 04 20

### 69 - TARARE

780 bd de la Turdine - ZI La Goutte Vignole  
69490 SAINT-FORGEUX - Tél. 04 74 63 67 60

### 69 - TASSIN

4 Avenue Mathieu Misery  
69160 TASSIN-LA-DEMI-LUNE - Tél. 04 78 44 70 48

### 69 - VAULX-EN-VELIN \*

64, Avenue Franklin Roosevelt  
69120 VAULX-EN-VELIN - Tél. 04 37 40 85 00

## SAVOIE (73)

### 73 - AIX-LES-BAINS \*

70 bd Francklin Roosevelt  
73100 AIX-LES-BAINS - Tél. 04 79 61 27 55

### 73 - ALBERTVILLE

153 av des XVI Jeux Olympiques d'Hiver  
73200 ALBERTVILLE - Tél. 04 79 37 10 88

### 73 - BOURG-SAINT-MAURICE

Le Marais - Avenue du Stade - Route de Val d'Isère  
73700 BOURG-SAINT-MAURICE  
Tél. 04 79 07 18 55

### 73 - CHAMBÉRY

 137 rue Émile Romanet - 73000 CHAMBÉRY  
Tél. 04 79 26 59 10

### 73 - LA MOTTE-SERVOLEX

50 rue Denis Papin - 73290 LA MOTTE-SERVOLEX  
Tél. 04 79 25 11 22

### 73 - MODANE

215 avenue de la Boucle  
73500 MODANE - Tél. 04 79 05 13 00 9

### 73 - MOUTIERS

218 avenue des Thermes  
73600 SALINS LES THERMES  
Tél. 04 79 24 20 79

### 73 - PONT-DE-BEAUVOISIN

Centre de la Baronnie - Rue Jean Jaurès  
73330 PONT-DE-BEAUVOISIN  
Tél. 04 76 37 05 33

### 73 - SAINT-JEAN-DE-MAURIENNE

ZI du Parquet - 1 rue du Parquet  
73300 SAINT-JEAN-DE-MAURIENNE  
Tél. 04 79 64 09 88

### 73 - SAINT-PIERRE-D'ALBIGNY

305 rue des Îles  
73250 SAINT-PIERRE-D'ALBIGNY  
Tél. 04 79 71 79 20

## HAUTE-SAVOIE (74)

### 74 - ANNECY

 1 rue Léon Rey Grange - 74960 Meythet  
Tél. 04 50 22 74 32

### 74 - ANNECY (2nd & 3ème Œuvre)

ZAC Grand Epagny Ouest - 115 route des Bauges  
74330 SILLINGY - Tél. 04 50 24 24 00

### 74 - ANNECY (Travaux Publics - Gros Œuvre)

ZAC Grand Epagny Ouest - 130 route des Bauges  
74330 SILLINGY - Tél. 04 50 24 24 10

### 74 - CLUSES

12 rue du Pont - 74300 CLUSES  
Tél. 04 50 98 57 23

### 74 - MARGENCEL

117 rue du Champ Courbe - 74200 MARGENCEL  
Tél. 04 50 72 52 25

### 74 - SAINT-JULIEN-EN-GENEVOIS

Route d'Annemasse  
74160 SAINT-JULIEN-EN-GENEVOIS  
Tél. 04 50 49 23 33

### 74 - VILLE-LA-GRAND \*

2 rue de la Corne d'Abondance  
74100 VILLE-LA-GRAND  
Tél. SAMSE : 04 50 84 24 49  
Tél. MÉNÉO : 04 50 95 06 59  
Tél. CAREO : 04 50 95 06 58

**TOUS LES MATÉRIAUX  
À VOTRE DISPOSITION,**  
dans plus de 90 agences en  
Auvergne-Rhône-Alpes, PACA et Gard.

samse.fr



**SAMSE**  
MATÉRIAUX DE CONSTRUCTION